



ดัชนีความเชื่อมั่นด้านภาวะการณ์ทางสังคมของประชาชนในภาคใต้ 2561

Confidence Index of Social Situation of Southern People in 2018

วิวัฒน์ จันทร์กิ่งทอง^{1*}

Wiwat Jnakingthong^{1*}

¹ ผู้ช่วยศาสตราจารย์ ดร., สาขาบริหารธุรกิจ, คณะบริหารธุรกิจ, มหาวิทยาลัยหาดใหญ่

¹ Assistant Professor Dr., Department of Business Administration, Hatyai Business School, Hatyai University

*Corresponding author, E-mail: Wiwat@hu.ac.th

บทคัดย่อ

การศึกษานี้มีวัตถุประสงค์เพื่อศึกษาดัชนีความเชื่อมั่นด้านภาวะการณ์ทางสังคมของประชาชนในภาคใต้ 2561 กลุ่มตัวอย่างที่ใช้ในการศึกษาคือกลุ่มประชาชนชาวไทยในภาคใต้ของประเทศไทยจำนวน 420 คน เครื่องมือที่ใช้ในการเก็บรวบรวมข้อมูลเป็นแบบสอบถาม และใช้การสุ่มตัวอย่างแบบหลายขั้นตอน ผลการศึกษาพบว่า ดัชนีความเชื่อมั่นด้านภาวะการณ์ทางสังคมของประชาชนในภาคใต้มีความผันผวนขึ้นลงตลอดเวลา แต่ไตรมาสสุดท้ายของปี พบว่า ดัชนีความเชื่อมั่นของประชาชนโดยรวมและดัชนีอื่น ๆ มีทิศทางที่เพิ่มขึ้น ยกเว้นดัชนีด้านความปลอดภัยในชีวิตและทรัพย์สิน และด้านการแก้ไขปัญหาความไม่สงบในจังหวัดชายแดนภาคใต้ฐานะการเงินมีทิศทางที่ลดลง

คำสำคัญ: ดัชนีความเชื่อมั่น, ภาวะการณ์ทางสังคม, ภาคใต้

Abstract

The purposes of this study are to study confidence index of social situation of Southern people in 2018. The population sample size in this study were four hundred twenty Thai consumer in Southern Thailand. The instrument for data collection were a multi stage sampling and questionnaire. The results of this study revealed that confidence index of social situation of Southern people has fluctuated over time, but last quarter of year, overall people confidence index and other indexes have increased direction, except that the safety in life and property and solving unrest in the southern border provinces index has decreased direction

Keywords: Confidence Index, Social Situation, Southern



บทนำ

สังคมไทยเป็นสังคมที่มีโครงสร้างทางสังคมเช่นเดียวกับสังคมอื่นทั่วโลก แต่มีความแตกต่างกันที่ขนาดของสังคมและลักษณะเฉพาะของสังคม โดยสังคมไทยประกอบด้วยสังคมชนบท และสังคมเมือง ซึ่งภาวะการณ์ที่เกิดขึ้นจะมีทั้งเหมือนกันและแตกต่างกันขึ้นอยู่กับปัจจัยที่เข้ามากระทบ (อาชัญญา รัตนอุบล, 2559) ซึ่งภาวะการณ์ทางสังคมเป็นสภาพแวดล้อมทั้งหมดที่เกิดขึ้นในสังคม ซึ่งสภาพแวดล้อมทางสังคมที่เกิดขึ้นย่อมส่งผลกระทบต่อสภาพความเป็นอยู่และความสุขในการดำเนินชีวิตของประชาชน โดยสภาพแวดล้อมทางสังคมมีการเปลี่ยนแปลงตลอดเวลา ทั้งที่เป็นสภาพแวดล้อมภายนอก และสภาพแวดล้อมภายใน ซึ่งสภาพแวดล้อมภายนอกเป็นสิ่งที่เกิดขึ้นในสังคมในส่วนรวมที่ประชาชนไม่สามารถควบคุมได้ ประกอบด้วย ภาวะเศรษฐกิจ การเปลี่ยนแปลงทางสังคมและวัฒนธรรม ความก้าวหน้าทางเทคโนโลยี การเปลี่ยนแปลงทางการเมืองและกฎหมาย ตลอดจนภัยธรรมชาติที่เกิดขึ้น ในขณะที่สภาพแวดล้อมภายใน เป็นสิ่งที่เกิดขึ้นในชีวิตความเป็นอยู่ของคนในแต่ละบุคคล โดยสภาพแวดล้อมภายนอกและสภาพแวดล้อมภายในที่เกิดขึ้นย่อมส่งผลต่อการดำเนินชีวิตของคนในสังคมแทบทั้งสิ้น (สนิท สมักรการ และสุพรรณิ ไชยอำพร, 2548) โดยสภาพแวดล้อมทางสังคมไทยมีการเปลี่ยนแปลงไปจากอดีตเป็นอย่างมาก โดยเฉพาะเทรนด์ไทยแลนด์ 4.0 ที่เข้ามามีบทบาทสำคัญในการขับเคลื่อนประเทศไทย ซึ่งส่งผลกระทบต่อทั้งทางบวกและทางลบต่อสังคมไทยเป็นอย่างมาก (มติชนออนไลน์, 2561)

การเปลี่ยนแปลงของสภาพการณ์ทางสังคม เป็นการเปลี่ยนแปลงในโครงสร้างความสัมพันธ์ของสังคม อันเป็นผลมาจากการสภาพแวดล้อมภายในและภายนอก รวมถึงพฤติกรรมทางสังคมที่เปลี่ยนแปลงไป และการเปลี่ยนแปลงที่เกิดขึ้นจะมีความแตกต่างกันในแต่ละสังคม และแตกต่างกันในแต่ละช่วงเวลา ดังนั้นการทราบถึงสภาพการณ์ทางสังคม ทำให้ทราบถึงปัญหาที่แท้จริงที่เกิดขึ้นสังคมนั้น และทราบถึงสิ่งที่สังคมต้องการการได้รับความช่วยเหลือจากหน่วยงานที่เกี่ยวข้อง ซึ่งข้อมูลเหล่านี้จะเป็นข้อมูลที่สำคัญของหน่วยงานภาครัฐและภาคเอกชนที่เกี่ยวข้องในการช่วยแก้ปัญหาสังคมที่เกิดขึ้น และช่วยเหลือคนในสังคมให้สามารถดำรงอยู่อย่างมีความสุข โดยการกำหนดนโยบาย มาตรการการแก้ปัญหาสังคม และช่วยเหลือในการพัฒนาสังคมที่สามารถตอบสนองต่อการเปลี่ยนแปลงที่เกิดขึ้นของสังคมไทยและสังคมโลก (สนิท สมักรการ และสุพรรณิ ไชยอำพร, 2548)

ดัชนีความเชื่อมั่นด้านภาวะการณ์ทางสังคมของประชาชนในภาคใต้ เป็นการวัดการเปลี่ยนแปลงของสภาพแวดล้อมทางสังคมของประชาชนในภาคใต้ ซึ่งประกอบด้วยประเด็นต่าง ๆ อาทิ ความสุขในการดำเนินชีวิต ฐานะการเงิน (รายได้หักรายจ่าย) ความมั่นคงในอาชีพ ความปลอดภัยในชีวิตและทรัพย์สิน การปัญหาอาชญากรรม เสถียรภาพทางการเมือง การแก้ปัญหาความไม่สงบในจังหวัดชายแดนภาคใต้ เป็นต้น โดยมีวัตถุประสงค์เพื่อวัดการเปลี่ยนแปลงของสภาพแวดล้อมทางสังคมของประชาชนในภาคใต้ ซึ่งการศึกษาดัชนีความเชื่อมั่นด้านภาวะการณ์ทางสังคมของประชาชนในภาคใต้ 2561 ครั้งนี้เป็นการศึกษาความเชื่อมั่นด้านภาวะการณ์ทางสังคมของประชาชนในภาคใต้ในลักษณะการเปรียบเทียบในแต่ละเดือน ตั้งแต่เดือนมกราคมถึงธันวาคม 2561 โดยเป็นการรวบรวมข้อมูลจากการสำรวจความคิดเห็นของประชาชนใน 14 จังหวัดภาคใต้

วัตถุประสงค์

เพื่อศึกษาดัชนีความเชื่อมั่นด้านภาวะการณ์ทางสังคมของประชาชนในภาคใต้ 2561



ขอบเขตการศึกษา

ดัชนีความเชื่อมั่นด้านภาวะการณ์ทางสังคมของประชาชนในภาคใต้ 2561 มีขอบเขตดังนี้

1. ขอบเขตด้านเนื้อหา การศึกษาครั้งนี้มุ่งศึกษาภาวะการณ์ทางสังคม ประกอบด้วยความสุขในการดำเนินชีวิต ความปลอดภัยในชีวิตและทรัพย์สิน การแก้ปัญหาสุขภาพเสพติด เสถียรภาพทางการเมือง การแก้ปัญหาความไม่สงบในจังหวัดชายแดนภาคใต้ และความเชื่อมั่นโดยรวม
2. ขอบเขตด้านพื้นที่ การศึกษาครั้งนี้ ผู้วิจัยมุ่งศึกษาเฉพาะพื้นที่ภาคใต้
3. ขอบเขตด้านประชากร การศึกษาครั้งนี้ ผู้วิจัยศึกษาเฉพาะผู้บริโภครชาวไทยใน 14 จังหวัดภาคใต้ของประเทศไทย

แนวคิดเกี่ยวกับภาวะการณ์ทางสังคม

สภาวะการณ์ทางสังคมเป็นสภาวะการณ์ที่มีผลกระทบต่อประชาชนส่วนใหญ่ ซึ่งนับว่าเป็นปัญหาที่สำคัญที่เกี่ยวข้องกับคนในสังคม โดยลักษณะปัญหาสังคม (สนิท สมัครการ และสุพรรณิ ไชยอำพร, 2548) มีดังนี้

1. เป็นสภาวะการณ์ที่มีผลกระทบต่อคนเป็นจำนวนมาก
2. เป็นสิ่งที่คนส่วนใหญ่พิจารณาว่าเป็นสภาวะการณ์ที่ไม่พึงปรารถนา
3. ปัญหาสังคมจะเปลี่ยนแปลงไปเมื่อกำนิยมหรือการตีความในแบบแผนพฤติกรรมแตกต่างกันไป
4. ปัญหาสังคมย่อมผันแปรไปตามกาลเวลา
5. ปัญหาสังคมย่อมมีผลมาจากนโยบายของรัฐหรือจากพฤติกรรมที่มีได้คาดคิดล่วงหน้าไว้ก่อน
6. บุคคลมีชนชั้นทางสังคมที่แตกต่างกันย่อมมีความคิดเห็นต่อการแก้ปัญหาสังคมที่แตกต่างกัน

ทุกคนยอมรับการแก้ปัญหาสังคมที่เป็นประโยชน์แก่ตัวเองมากที่สุด

แม้ว่าสังคมจะมีความร่วมมือปรับเปลี่ยนและแก้ไข เพื่อให้ได้กลไกทางสังคมดำเนินไปอย่างราบรื่น แต่บางครั้งบางกรณีอาจเกิดปัญหาหรือข้อขัดแย้งขึ้นทั้งที่เป็นผลมาจากปัจจัยภายในและจากปัจจัยภายนอกของสังคม ซึ่งส่งผลให้การทำงานของกลไกทางสังคมไม่เป็นปกติและกลายเป็นปัญหาสังคมขึ้นมา สังคมไทยก็เป็นเช่นเดียวกับสังคมอื่นๆ ทั่วโลกที่มีปัญหา เพราะทุกสังคมมีการเปลี่ยนแปลงซึ่งสิ่งเหล่านี้เป็นปัจจัยพื้นฐานทำให้เกิดปัญหาสังคมได้ ปัญหาสังคมอาจมีความรุนแรงและส่งผลกระทบต่อสังคมในระดับและขอบเขตที่ต่างกัน เช่น ระดับชุมชน ระดับประเทศ และระดับโลก เป็นต้น และปัญหาที่เกิดขึ้นในสังคมไทย มีดังนี้

1. ปัญหาสุขภาพเสพติด ยาเสพติดเป็นปัญหาใหญ่ระดับชาติที่นับวันจะเพิ่มความรุนแรงทุกขณะ สาเหตุของยาเสพติดมาจากความอยากรู้อยากลองของเด็กเอง และไม่ได้รับคำแนะนำที่ถูกต้องจากผู้ใหญ่ จึงหลงผิดไม่รู้ถึงโทษหรือผลลัพธ์ที่จะเกิดตามมา และสาเหตุสำคัญอีกประการหนึ่งมาจากสภาพแวดล้อมภายนอกที่ผลักดันให้คนหันไปหาสุขภาพเสพติด เช่น ครอบครัวแตกแยก ความทุกข์ที่เกิดจากความยากไร้ การไม่สามารถปรับตัวเข้ากับสภาพแวดล้อมใหญ่ๆได้ ทำให้จิตใจอ่อนแอ เมื่อได้รับการชักจูงให้เสพยาเสพติดเพื่อคลายทุกข์ก็หันเข้าหาสุขภาพเสพติดทันที ในขณะเดียวกันเหล่านักฉวยพที่มุ่งแสวงหาผลประโยชน์ส่วนตัวก็พยายามผลิตและจำหน่ายยาเสพติดด้วยกลวิธีหลอกล่อให้คนเสพยาโดยไม่คำนึงถึงโทษที่จะเกิดขึ้นกับคนในสังคม



2. ปัญหาสิ่งแวดล้อม ผลกระทบต่อสิ่งแวดล้อมที่ส่งผลให้เกิดปัญหาสิ่งแวดล้อมมีอยู่ด้วยกันหลายประการแต่ที่สำคัญ คือ เกิดจากกระบวนการการผลิตโดยเฉพาะจากโรงงานอุตสาหกรรม การคมนาคมขนส่งก่อให้เกิดมลพิษ การพัฒนาประเทศ ก่อให้เกิดสภาวะแวดล้อมที่เปลี่ยนไป ทั้งทรัพยากร สิ่งแวดล้อม และภัยธรรมชาติ แต่ก็นับว่าน้อยมากถ้าเปรียบเทียบกับปัญหาที่เกิดขึ้นจากการกระทำของมนุษย์ เช่น การถางป่าเพื่อใช้ดินในการเพาะปลูก การตัดต้นไม้ทำฟืนและถ่าน เพื่อใช้เป็นพลังงานในการหุงต้ม เป็นต้น

3. ปัญหาการทุจริต เป็นการฉ้อราษฎร์บังหลวงที่เป็นปัญหาสำคัญระดับชาติ จะเห็นได้ว่าการทุจริตมีตั้งแต่ในระดับสูงลงมาถึงระดับท้องถิ่น แม้ว่าจะมีการปราบปรามและรณรงค์ต่อต้านอยู่เนืองๆ แล้วก็ตาม สาเหตุสำคัญของการเกิดปัญหาทุจริตมาจากความต้องการบริโภคเกินความพอดี คือมีรายได้น้อยกว่ารายจ่าย จึงหาช่องทางทุจริตนำเอาทรัพย์สินของคนอื่นและของทางราชการมาเป็นของตนเอง รวมทั้งกฎเกณฑ์และกฎศีลธรรมของคนในสังคมเสื่อมลง จึงทำผิดได้โดยไม่มีความละอายและเกรงกลัวต่อกฎหมายบ้านเมือง

องค์ประกอบหลักที่เกี่ยวข้องกับความสุขในการดำเนินชีวิต ซึ่งการที่บุคคลจะมีความสุขนั้นไม่ได้เกิดจากองค์ประกอบใดองค์ประกอบหนึ่ง แต่จะเกิดขึ้นจากองค์ประกอบทั้งหมดรวมกัน ในทางกลับกัน หากองค์ประกอบใดองค์ประกอบหนึ่ง ขาดความสมดุลไปจะทำให้ความสุขลดลงตามไปด้วย โดยสามารถจำแนกองค์ประกอบที่เกี่ยวข้องกับความสุขในการดำเนินชีวิตออกเป็น 5 องค์ประกอบหลัก (ประเวศ วัชรี, 2541) ดังนี้

1. การกำหนดเป้าหมายในชีวิตให้มีความสุข บุคคลจะต้องกำหนดเป้าหมายในชีวิตให้ชัดเจน และมีความตั้งใจว่าจะดำเนินชีวิตของตนตามแบบที่กำหนดไว้ให้ได้ ซึ่งการกำหนดเป้าหมายชีวิตให้มีความสุขต้องประกอบด้วยองค์ประกอบหลัก 3 ประการ คือ ความศรัทธาในศาสนาที่ตนนับถือ การมีความคิดที่เป็นอิสระ และการมีความรักต่อเพื่อนมนุษย์และสรรพสิ่งทั้งหลาย

2. เศรษฐกิจที่พอเพียงเศรษฐกิจเป็นเรื่องพื้นฐานของความสุขในทุก ๆ ระดับ ดังนั้นบุคคลจะมีความสุขได้จะต้องมีพื้นฐานทางด้านเศรษฐกิจที่มั่นคง หรืออย่างน้อยต้องมีปัจจัย 4 ซึ่งเป็นปัจจัยพื้นฐานที่เพียงพอต่อความต้องการ เพื่อให้เกิดความสมดุลในการดำรงชีพ จึงจะสามารถดำรงชีวิตได้อย่างมีความสุข

3. ครอบครัวที่อบอุ่น ครอบครัวเป็นระบบสังคมที่เล็กที่สุดของมนุษย์และมีความสำคัญที่สุดเช่นเดียวกัน ครอบครัวเปรียบเสมือนเป็นหัวใจและเป็นโครงสร้างพื้นฐานทางสังคมของมนุษย์ การพัฒนาสิ่งใด ๆ จะต้องเริ่มต้นจากครอบครัวเป็นอันดับแรก และไม่ว่าจะเกิดการเปลี่ยนแปลงทางสังคมในลักษณะใดก็ตาม ครอบครัวจะได้รับผลกระทบมากที่สุด ทั้งนี้การทำให้ครอบครัวอบอุ่นและมีความสุขจึงเป็นการสร้างฐานของครอบครัวและสังคมให้มั่นคงและเป็นการเริ่มต้นการพัฒนาที่ถูกทาง

4. การมีสุขภาพที่สมบูรณ์ เป็นภาวะที่บุคคลมีความสุขทั้งทางด้านร่างกาย จิตใจ และสังคม ในทัศนะทางพระพุทธศาสนา ได้แบ่งภาวะของมนุษย์ตามความรู้สึกรู้สึกออกเป็นคู่กัน คือ สุขกับทุกข์ แต่มิได้แยกออกจากกันอย่างเด็ดขาด เพียงแต่กำหนดขึ้นในลักษณะ “ทวิลักษณ์” ที่มีความสัมพันธ์ในแบบตรงกันข้ามกัน คือ เมื่อใดมีสุขก็แสดงว่ามีทุกข์น้อยลง เมื่อใดมีทุกข์ก็แสดงว่ามีสุขน้อย เป้าหมายจริง ๆ ของพระพุทธศาสนามีได้มีจุดเน้นอยู่ที่ความสุข แต่เป็นเรื่องของอิสรภาพ พุทธธรรมมีหลักว่า ธรรมชาติของมนุษย์มีความต้องการพัฒนาไปสู่อิสรภาพ สิ่งที่มนุษย์ไม่ชอบคือ ความบีบคั้น ดังนั้นความบีบคั้นก็คือความทุกข์ อิสรภาพจึงหมายถึงการหลุดพ้นจากความบีบคั้นหรือความทุกข์ ดังนั้นบุคคลที่มีความสุขที่แท้จริงคือบุคคลที่เป็นอิสระจากความบีบคั้นทางด้านกายภาพ ทางด้านสังคม ทางด้านจิตใจ และทางด้านสติปัญญา

5. ชุมชนหรือสังคมที่เข้มแข็ง การที่ประชาชนจำนวนหนึ่งมีวัตถุประสงค์ร่วมกัน มีอุดมคติร่วมกัน หรือมีความเชื่อร่วมกันในบางเรื่อง มีการติดต่อสื่อสารกัน และมีการรวมกลุ่มกัน โดยมีความเอื้ออาทรต่อกัน มีความรัก มีมิตรภาพ มีการเรียนรู้ร่วมกันในการกระทำในการปฏิบัติบางสิ่งบางอย่างและมีการจัดการ เมื่อเกิดความเป็นชุมชนขึ้น การที่ชุมชนมีความเข้มแข็งทำให้คนในชุมชนดำรงอยู่อย่างมีความสุข

วิธีดำเนินการศึกษา

งานนี้เป็นการวิจัยเชิงปริมาณ การศึกษาครั้งนี้มีวิธีการดำเนินการดังต่อไปนี้

1. ประชากรที่ศึกษาครั้งนี้ คือ ผู้บริโภคชาวไทยในพื้นที่ 14 จังหวัดภาคใต้ โดยกำหนดประชากรออกเป็น 3 กลุ่มพื้นที่ คือ 1) กลุ่มจังหวัดทางภาคใต้ฝั่งตะวันออก ประกอบด้วย ชุมพร สุราษฎร์ธานี นครศรีธรรมราช พัทลุง และสงขลา 2) กลุ่มจังหวัดทางภาคใต้ฝั่งตะวันตก ประกอบด้วย ระนอง พังงา ภูเก็ต กระบี่ ตรัง และสตูล 3) กลุ่มสามจังหวัดชายแดนภาคใต้ตอนล่าง ประกอบด้วย ปัตตานี ยะลา และนราธิวาส

2. การกำหนดขนาดของกลุ่มตัวอย่าง ใช้วิธีการสุ่มตัวอย่างแบบหลายขั้นตอน เริ่มจากการสุ่มตัวอย่างแบบโควตา โดยกำหนดขนาดกลุ่มตัวอย่างเท่า ๆ กันตามกลุ่มพื้นที่ ได้ขนาดกลุ่มตัวอย่างพื้นที่ละ 140 ตัวอย่าง จากนั้นทำการคัดเลือกจังหวัดในแต่ละกลุ่มพื้นที่ โดยใช้วิธีการสุ่มตัวอย่างโดยอาศัยความน่าจะเป็น ซึ่งเป็นการสุ่มตัวอย่างอย่างง่าย ด้วยการจับสลากในแต่ละกลุ่มพื้นที่ โดยการจับสลากกลุ่มพื้นที่ละ 2 จังหวัด จากการสุ่มจับสลากในแต่ละกลุ่มพื้นที่ได้จังหวัดทั้งสิ้น 6 จังหวัด และกำหนดขนาดตัวอย่างจังหวัดละ 70 ตัวอย่าง รวมกลุ่มตัวอย่างทั้งสิ้น 420 ตัวอย่าง

3. เครื่องมือที่ใช้ในการศึกษาเป็นแบบสอบถาม โดยแบ่งโครงสร้างของแบบสอบถามออกเป็น 2 ส่วน ดังนี้

ส่วนที่ 1 คำถามเกี่ยวกับข้อมูลพื้นฐานทั่วไป ประกอบด้วย เพศ อายุ ระดับการศึกษา อาชีพ และรายได้เฉลี่ยต่อเดือน ซึ่งมีลักษณะเป็นแบบเลือกตอบ (Check List)

ส่วนที่ 2 คำถามเกี่ยวกับความคิดเห็นทั่วไปเกี่ยวกับภาวะการณ์ทางสังคม และความสุขในการดำเนินชีวิต มีลักษณะคำถามเป็นมาตราส่วนประมาณค่า (Rating Scales) ได้กำหนดเกณฑ์ในการให้คะแนน 3 ระดับ ได้แก่ เพิ่มขึ้น เท่าเดิม และลดลง

การวิเคราะห์ค่าดัชนีความเชื่อมั่นของประชาชน โดยระดับค่าของดัชนีจะอยู่ ระหว่าง 0 ถึง 100 หากดัชนีมีค่าใกล้ 100 หมายถึง ประชาชนมีความเชื่อมั่นสูง แต่หากดัชนีมีค่าใกล้ 0 หมายถึง ประชาชนมีความเชื่อมั่นต่ำ (สำนักงานนโยบายและยุทธศาสตร์การค้า กระทรวงพาณิชย์, 2561)

4. การเก็บรวบรวมข้อมูลโดยใช้แบบสอบถาม ใช้การสุ่มตัวอย่างแบบบังเอิญ ในการเก็บแบบสอบถาม ผู้วิจัยจะเลือกเก็บกับกลุ่มผู้บริโภคภาคครัวเรือนใน 6 จังหวัดที่ทำการสุ่มตัวอย่างได้ โดยการให้แบบสอบถามแก่กลุ่มตัวอย่างเพื่อตอบเอง เนื่องจากการจัดทำดัชนีความเชื่อมั่นผู้บริโภคเป็นรายเดือน จึงได้ทำการเก็บทุกเดือน ๆ ละ 420 ตัวอย่าง โดยจะเก็บในช่วงสัปดาห์สุดท้ายของเดือน

5. การวิเคราะห์ข้อมูล วิเคราะห์ข้อมูลด้วยการใช้โปรแกรมคอมพิวเตอร์สำเร็จรูปในงานสถิติเพื่อการวิจัย ประกอบด้วย ร้อยละ และค่าเฉลี่ย โดยการวิเคราะห์ผลและเขียนผลดัชนีให้เสร็จภายในวันสุดท้ายของเดือน เพื่อเผยแพร่ตามสื่อต่าง ๆ ในวันที่ 1 ของแต่ละเดือนถัดไป



ผลการวิจัย

ผลการศึกษาดัชนีความเชื่อมั่น ด้านภาวะการณ์ทางสังคมของประชาชนในภาคใต้ 2561 ผู้เขียนได้เสนอผลการศึกษาเป็นรายเดือน มีรายละเอียดดังนี้

ผลการสำรวจดัชนีความเชื่อมั่นด้านภาวะการณ์ทางสังคมของประชาชนในภาคใต้ เดือนมกราคม 2561 เปรียบเทียบกับเดือนธันวาคม 2560 พบว่า ความสุขในการดำเนินชีวิต และความมั่นคงในอาชีพเพิ่มขึ้นมากขึ้น ในขณะที่ฐานะการเงิน (รายได้หักรายจ่าย) ความปลอดภัยในชีวิตและทรัพย์สิน และการแก้ปัญหาเสพติด มีความเชื่อมั่นเพิ่มขึ้นเล็กน้อย เนื่องจากปัจจัยบวกจากราคาผลผลิตผลการเกษตรปรับตัวสูงขึ้น รายได้จากภาคเกษตรจึงเพิ่มขึ้นด้วย ประกอบกับวันหยุดยาวปีใหม่ ทำให้ประชาชน ส่วนใหญ่เดินทางท่องเที่ยว และพักผ่อนกับครอบครัวเพิ่มขึ้น รวมทั้งการออกนโยบายปรับขึ้นค่าแรงขั้นต่ำทั่วประเทศของรัฐบาลอีกด้วย อย่างไรก็ตามเสถียรภาพทางการเมืองและการแก้ปัญหาความไม่สงบในจังหวัดชายแดนภาคใต้ มีความเชื่อมั่นลดลง เนื่องจากข่าวการตรวจสอบทรัพย์สินของรัฐมนตรีและความกังวลเกี่ยวกับการขยายเวลาเลือกตั้งของรัฐบาลออกไป อีกทั้ง เหตุการณ์ระเบิดหน้าตลาดสดพิมลชัย อำเภอเมือง จังหวัดยะลา ที่ก่อให้เกิดความเสียหายต่อชีวิตและทรัพย์สิน เป็นส่วนหนึ่งทำให้การแก้ปัญหาความไม่สงบในจังหวัดชายแดนภาคใต้มีความเชื่อมั่นลดลง

นอกจากนี้ผลการสำรวจดัชนีความเชื่อมั่นด้านภาวะการณ์ทางสังคมของประชาชนในภาคใต้ เดือนกุมภาพันธ์เปรียบเทียบกับเดือนมกราคม พบว่าความสุขในการดำเนินชีวิต ฐานะการเงิน (รายได้หักรายจ่าย) ความมั่นคงในอาชีพ ความปลอดภัยในชีวิตและทรัพย์สิน มีความเชื่อมั่นเพิ่มขึ้นเล็กน้อย เนื่องจากมาตรการของรัฐบาลที่ส่งเสริมและมุ่งแก้ไขปัญหาความยากจนของประชาชนอย่างต่อเนื่อง ได้แก่ มาตรการกระตุ้นราคาพืชผลการเกษตรให้ปรับตัวสูงขึ้น โครงการสวัสดิการประชารัฐคนรายได้น้อยที่ต่อเนื่องในเฟส 2 มีการเพิ่มวงเงินและฝึกอาชีพให้กับประชาชนที่เข้าร่วมโครงการ และส่วนหนึ่งมาจากเดือนนี้มีวันตรุษจีน ทำให้ประชาชนได้พบปะครอบครัว และญาติพี่น้อง อีกทั้งในวันตรุษจีนปีนี้ได้มีการประกาศให้เป็นวันหยุดราชการปีแรกในพื้นที่ 5 จังหวัดชายแดนภาคใต้ ได้แก่ สงขลา สตูล ปัตตานี ยะลา และนราธิวาส ประชาชนจึงมีเวลาพักผ่อนยาวต่อเนื่อง 3 วัน ตั้งแต่วันศุกร์ถึงวันอาทิตย์ ทำให้มีเวลาเดินทางไปท่องเที่ยวในพื้นที่ และตามต่างจังหวัด อย่างไรก็ตามการแก้ปัญหาเสพติด เสถียรภาพทางการเมือง และการแก้ปัญหาความไม่สงบในจังหวัดชายแดนภาคใต้ มีความเชื่อมั่นลดลง เนื่องจากเหตุการณ์ลอบวางระเบิดและโจมตีฐานที่มั่นทหาร จังหวัดปัตตานี และการคัดค้านของประชาชนในการสร้างโรงไฟฟ้าถ่านหิน พื้นที่อำเภอเทพา จังหวัดสงขลาและจังหวัดกระบี่ ซึ่งมีการร้องเรียนและประท้วงให้รัฐบาลยกเลิกโครงการก่อสร้างดังกล่าว

เมื่อพิจารณาผลการสำรวจดัชนีความเชื่อมั่นด้านภาวะการณ์ทางสังคมของประชาชนในภาคใต้ เดือนมีนาคมเปรียบเทียบกับเดือนกุมภาพันธ์ พบว่า ความสุขในการดำเนินชีวิต ฐานะการเงิน (รายได้หักรายจ่าย) ความมั่นคงในอาชีพ การแก้ปัญหาเสพติด และเสถียรภาพทางการเมือง มีความเชื่อมั่นลดลง ส่วนหนึ่งเนื่องมาจากประชาชนเกิดความวิตกกังวลในความไม่แน่นอนของรายได้จากภาคเกษตรที่ลดลง และมีแนวโน้มลดลงอีก รวมทั้งการตรวจสอบข้าราชการและหน่วยงานภาครัฐที่พบว่าเกิดการคอร์รัปชันในหลายหน่วยงานทั่วประเทศส่งผลเชิงลบต่อเสถียรภาพทางการเมืองของรัฐบาลที่ต้องจริงจังในการแก้ไขปัญหาดังกล่าว อย่างไรก็ตาม ความปลอดภัยในชีวิตและทรัพย์สิน และการแก้ปัญหาความไม่สงบในจังหวัดชายแดนภาคใต้ มีความเชื่อมั่นเพิ่มขึ้น เนื่องจากเหตุการณ์ความไม่สงบมีแนวโน้มลดลงเมื่อเทียบกับ



เดือนที่ผ่านมา เป็นผลมาจากความร่วมมือของหน่วยงานภาครัฐและประชาชนที่ร่วมกันเฝ้าระวังและดูแลป้องกัน

ในขณะที่ผลการสำรวจดัชนีความเชื่อมั่นด้านภาวะการทางสังคมของประชาชนในภาคใต้ เดือนเมษายน เปรียบเทียบกับเดือนมีนาคม พบว่า ดัชนีความเชื่อมั่นด้านภาวะการทางสังคมพบว่า ความสุขในการดำเนินชีวิต ฐานะการเงิน (รายได้หักรายจ่าย) ความมั่นคงในอาชีพ การแก้ปัญหาหาเสพติด และเสถียรภาพทางการเมือง มีความเชื่อมั่นลดลง ส่วนหนึ่งเนื่องมาจากประชาชนเกิดความวิตกกังวลในความไม่แน่นอนของรายได้จากภาคเกษตรที่ลดลงและมีแนวโน้มลดลงอีก รวมทั้งการตรวจสอบข้าราชการและหน่วยงานภาครัฐที่พบว่าเกิดการคอร์รัปชันในหลายหน่วยงานทั่วประเทศส่งผลเชิงลบต่อเสถียรภาพทางการเมืองของรัฐบาลที่ต้องจริงจังในการแก้ไขปัญหาดังกล่าวอย่างไรก็ตาม ความปลอดภัยในชีวิตและทรัพย์สิน และการแก้ปัญหาความไม่สงบในจังหวัดชายแดนภาคใต้ มีความเชื่อมั่นเพิ่มขึ้น เนื่องจากเหตุการณ์ความไม่สงบมีแนวโน้มลดลงเมื่อเทียบกับเดือนที่ผ่านมา เป็นผลมาจากความร่วมมือของหน่วยงานภาครัฐและประชาชนที่ร่วมกันเฝ้าระวังและดูแลป้องกัน

เมื่อพิจารณาผลการสำรวจดัชนีความเชื่อมั่นด้านภาวะการทางสังคมของประชาชนในภาคใต้ เดือนพฤษภาคม เปรียบเทียบกับเดือนเมษายน พบว่า ดัชนีความเชื่อมั่นด้านภาวะการทางสังคม พบว่า ความสุขในการดำเนินชีวิต ฐานะการเงิน (รายได้หักรายจ่าย) ความมั่นคงในอาชีพ ความปลอดภัยในชีวิตและทรัพย์สิน การแก้ปัญหาหาเสพติด เสถียรภาพทางการเมือง และการแก้ปัญหาความไม่สงบในจังหวัดชายแดนภาคใต้มีความเชื่อมั่นเพิ่มขึ้น ส่วนหนึ่งเนื่องมาจากประชาชนมีความสุขมากขึ้นจากการเดินทางท่องเที่ยว ทำบุญ พักผ่อน และเดินทางกลับภูมิลำเนาพบปะญาติพี่น้องในช่วงเทศกาลสงกรานต์ ซึ่งมีวันหยุดติดต่อกันถึง 5 วัน และปัจจัยบวกจากการจับกุมยาเสพติดได้ล็อตใหญ่ ๆ หลายครั้ง รวมถึงจำนวนของเหตุการณ์ความไม่สงบในจังหวัดชายแดนภาคใต้ที่ลดลงจากเดือนมีนาคม

นอกจากนี้ผลการสำรวจดัชนีความเชื่อมั่นด้านภาวะการทางสังคมของประชาชนในภาคใต้ เดือนมิถุนายน เปรียบเทียบกับเดือนพฤษภาคม พบว่า ดัชนีความเชื่อมั่นด้านภาวะการทางสังคมมีความเชื่อมั่นลดลง ได้แก่ ความสุขในการดำเนินชีวิต ฐานะการเงิน (รายได้หักรายจ่าย) ความมั่นคงในอาชีพ ความปลอดภัยในชีวิตและทรัพย์สิน การแก้ปัญหาหาเสพติด เสถียรภาพทางการเมือง และการแก้ปัญหาความไม่สงบในจังหวัดชายแดนภาคใต้ ส่วนหนึ่งเนื่องมาจากประชาชนมีความกังวลในรายได้ที่ลดลงจากราคายางพาราและปาล์มน้ำมันปรับตัวลงอย่างต่อเนื่อง ทำให้ประชาชนส่วนใหญ่กังวลต่อรายได้ที่อาจจะไม่พอกับรายจ่าย รวมทั้งการแก้ปัญหาหาเสพติด และการแก้ปัญหาความไม่สงบในจังหวัดชายแดนภาคใต้ก็มีความเชื่อมั่นลดลง และความกังวลต่อการค้นหาทีมฟุตบอลเยาวชนทีม"หมูป่าอะคาเดมี" ที่หายตัวไปในถ้ำหลวงขุนน้ำนางนอน ต.โป่งผา อ.แม่สาย จ.เชียงราย ซึ่งประชาชนได้ติดตามข่าวสารอย่างต่อเนื่อง

ในขณะที่ผลการสำรวจดัชนีความเชื่อมั่นด้านภาวะการทางสังคมของประชาชนในภาคใต้ เดือนกรกฎาคม เปรียบเทียบกับเดือนมิถุนายน พบว่า ดัชนีความเชื่อมั่นด้านภาวะการทางสังคมที่มีความเชื่อมั่นลดลง ได้แก่ ความสุขในการดำเนินชีวิต ฐานะการเงิน (รายได้หักรายจ่าย) ความปลอดภัยในชีวิตและทรัพย์สิน และการแก้ปัญหาหาเสพติด ส่วนหนึ่งเนื่องมาจากความกังวลในรายได้ภาคเกษตรที่ลดลงจากราคายางพาราและปาล์มน้ำมันซึ่งปรับตัวลงอย่างต่อเนื่อง มีความกังวลต่อรายได้ที่อาจจะไม่พอกับรายจ่าย และผลกระทบจากเหตุการณ์เรือนักท่องเที่ยวจีนล่มที่ จ.ภูเก็ต



เมื่อพิจารณาผลการสำรวจดัชนีความเชื่อมั่นด้านภาวะการทางสังคมของประชาชนในภาคใต้ เดือนสิงหาคม เปรียบเทียบกับเดือนกรกฎาคม พบว่า ดัชนีความเชื่อมั่นด้านภาวะการทางสังคมที่เพิ่มขึ้น ได้แก่ ความสุขในการดำเนินชีวิต ฐานะการเงิน (รายได้หักรายจ่าย) ความมั่นคงในอาชีพ ความปลอดภัยในชีวิตและทรัพย์สิน และเสถียรภาพทางการเมือง เนื่องมาจากปัจจัยบวกหลายด้าน ได้แก่ การเดินทางท่องเที่ยวพักผ่อนกับครอบครัวในช่วงวันหยุดวันแม่แห่งชาติซึ่งทำให้รายได้ของประชาชนในธุรกิจภาคการท่องเที่ยวและบริการปรับตัวดีขึ้น และความคืบหน้าของกระบวนการเลือกตั้งที่ชัดเจนมากขึ้นของรัฐบาลก็ส่งผลให้เสถียรภาพทางการเมืองปรับตัวดีขึ้นด้วย

ในส่วนผลการสำรวจดัชนีความเชื่อมั่นด้านภาวะการทางสังคมของประชาชนในภาคใต้ เดือนกันยายน เปรียบเทียบกับเดือนสิงหาคม พบว่า ดัชนีความเชื่อมั่นด้านภาวะการทางสังคมที่ปรับตัวลดลง ได้แก่ ความสุขในการดำเนินชีวิต ฐานะการเงิน (รายได้หักรายจ่าย) ความมั่นคงในอาชีพ เสถียรภาพทางการเมือง และการแก้ปัญหาความไม่สงบในจังหวัดชายแดนภาคใต้ เนื่องจากรายได้ภาคเกษตรของประชาชนลดลงจากยางพาราที่มีราคาลดลง และมีแนวโน้มลดลงอย่างต่อเนื่อง ทำให้ประชาชนส่วนใหญ่อังวลเกี่ยวกับการดำเนินชีวิตประจำวัน เนื่องจากต้องวางแผนรับภาระค่าครองชีพต่าง ๆ ที่เพิ่มสูงขึ้น รวมทั้งการแก้ปัญหาความไม่สงบในจังหวัดชายแดนภาคใต้ก็มีความเชื่อมั่นลดลง เนื่องจากเหตุการณ์ลอบยิงประชาชนและทหารในหลายพื้นที่ของสามจังหวัดชายแดนภาคใต้

นอกจากนี้ผลการสำรวจดัชนีความเชื่อมั่นด้านภาวะการทางสังคมของประชาชนในภาคใต้ เดือนตุลาคม เปรียบเทียบกับเดือนกันยายน พบว่า ดัชนีความเชื่อมั่นด้านภาวะการทางสังคมที่ปรับตัวลดลง ได้แก่ ความสุขในการดำเนินชีวิต ความปลอดภัยในชีวิตและทรัพย์สิน การแก้ปัญหาอาชญากรรม เสถียรภาพทางการเมือง และการแก้ปัญหาความไม่สงบในจังหวัดชายแดนภาคใต้ เนื่องจากความกังวลของประชาชนในการใช้ชีวิตประจำวัน ทั้งค่าครองชีพที่สูงขึ้นและรายได้ที่ลดลงในภาคการเกษตร รวมทั้งการตรวจพบและจับกุมยาเสพติดของตำรวจในหลายพื้นที่เป็นจำนวนมากในเดือนตุลาคม และเหตุการณ์ความไม่สงบในจังหวัดชายแดนภาคใต้ที่มีการลอบยิงและวางระเบิดในหลายพื้นที่ ก่อให้เกิดความเสียหายทั้งชีวิตและทรัพย์สิน ซึ่งได้ลดความเชื่อมั่นและความสุขของประชาชนลงอีกด้วย

ในขณะที่ผลการสำรวจดัชนีความเชื่อมั่นด้านภาวะการทางสังคมของประชาชนในภาคใต้ เดือนพฤศจิกายน เปรียบเทียบกับเดือนตุลาคม พบว่า ดัชนีความเชื่อมั่นด้านภาวะการทางสังคมที่ปรับตัวเพิ่มขึ้น ได้แก่ ความสุขในการดำเนินชีวิต ความมั่นคงในอาชีพ การแก้ปัญหาอาชญากรรม และเสถียรภาพทางการเมือง โดยมีปัจจัยบวกจากนโยบายของรัฐบาลที่ช่วยเหลือประชาชน ได้แก่ มาตรการช่วยเหลือผู้มีรายได้น้อยผ่านบัตรสวัสดิการแห่งรัฐ มาตรการเงินช่วยค่าครองชีพข้าราชการบำนาญ โครงการช่วยเหลือเกษตรกรสวนยางพาราและปาล์มน้ำมัน และโครงการบ้านล้านหลัง ราคาไม่เกิน 1 ล้านบาท ให้ผู้มีรายได้น้อย รวมทั้งความชัดเจนของการเลือกตั้งที่ได้มีการรับสมัคร ส.ส. และ ส.ว. ซึ่งจะมีการเลือกตั้ง ส.ส. ในวันที่ 24 กุมภาพันธ์ 2561 ส่งผลต่อความเชื่อมั่นในเสถียรภาพทางการเมืองของรัฐบาลให้ปรับตัวเพิ่มขึ้น

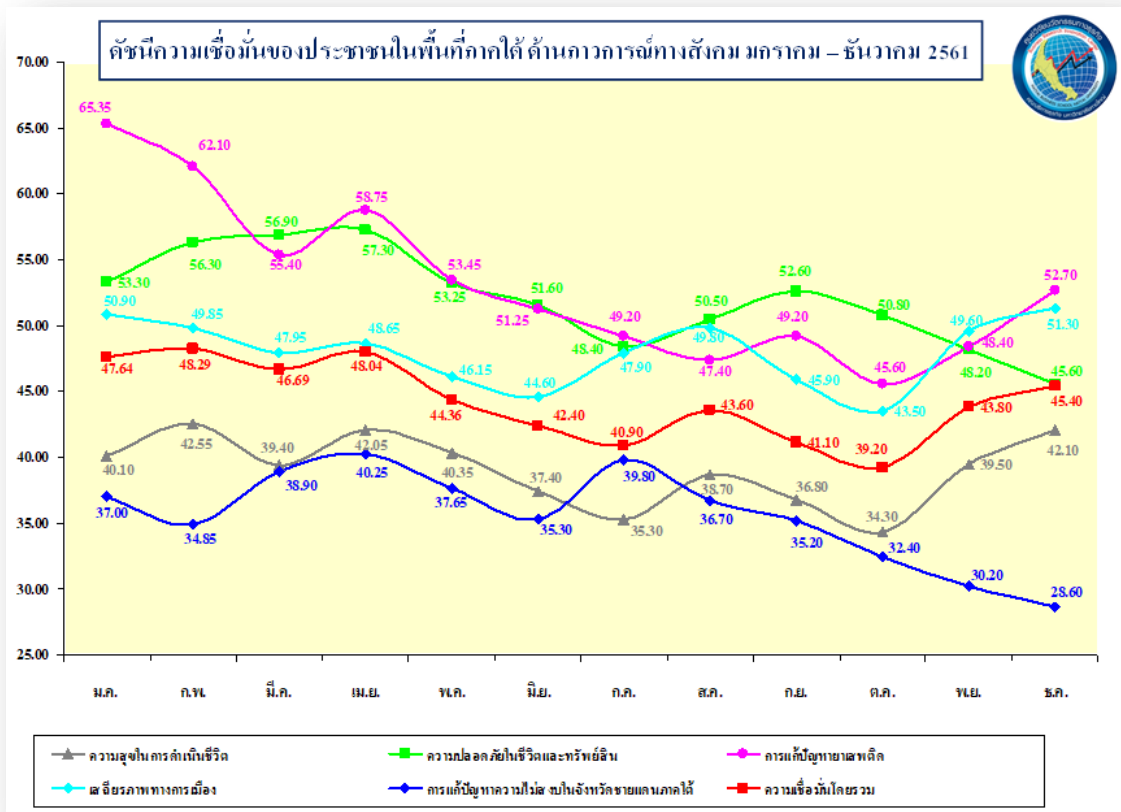
เมื่อพิจารณาผลการสำรวจดัชนีความเชื่อมั่นด้านภาวะการทางสังคมของประชาชนในภาคใต้ เดือนธันวาคม เปรียบเทียบกับเดือนพฤศจิกายน พบว่า ดัชนีความเชื่อมั่นด้านภาวะการทางสังคมที่ปรับตัวเพิ่มขึ้น ได้แก่ ความสุขในการดำเนินชีวิต ฐานะการเงิน (รายได้หักรายจ่าย) ความมั่นคงในอาชีพ การแก้ปัญหาอาชญากรรม และเสถียรภาพทางการเมือง โดยมีปัจจัยบวกจากบรรยากาศการเตรียมตัวเดินทางท่องเที่ยวและเลี้ยงฉลองสังสรรค์พบปะญาติพี่น้องในช่วงเทศกาลปีใหม่ และนโยบายของรัฐบาลที่ช่วยเหลือประชาชนด้วยการลดภาระค่าครองชีพ โดยปรับลดราคาน้ำมันเชื้อเพลิงทุกชนิดลง 1 บาท



รวมทั้ง บรรยากาศการหาเสียงของนักการเมืองที่เริ่มลงพื้นที่พบปะและรับฟังความคิดเห็นของประชาชน รวมถึงความชัดเจนของการเลือกตั้งที่ใกล้จะถึง ซึ่งสิ่งเหล่านี้ล้วนส่งผลต่อความเชื่อมั่นในเสถียรภาพทางการเมืองของรัฐบาลให้ปรับตัวเพิ่มขึ้น ในขณะที่ดัชนีความเชื่อมั่นที่ปรับตัวลดลง ได้แก่ ความปลอดภัยในชีวิตและทรัพย์สิน และการแก้ปัญหาความไม่สงบในจังหวัดชายแดนภาคใต้ เป็นเพราะปัจจัยลบมาจากเหตุการณ์ปล้นปืนเจ้าหน้าที่ชุดรักษาความปลอดภัยโรงเรียนบ้านเสียดัง จังหวัดปัตตานี ในช่วงคืนวันที่ 23 ธันวาคม เพื่อเตรียมนำไปก่อเหตุ รวมถึงการวางระเบิดบริเวณชายหาด แหลมสมิหลา จังหวัดสงขลา บริเวณรูปปั้นนางเงือก และรูปปั้นหนูกับแมว จำนวน 5 ลูก ในคืนวันที่ 26 ธันวาคม 2561 ที่ผ่านมา

สรุปและอภิปรายผลการวิจัย

จากผลการศึกษาดัชนีความเชื่อมั่นด้านภาวะการณ์ทางสังคมของประชาชนในภาคใต้ 2561 พบว่า ดัชนีความเชื่อมั่นของประชาชนในแต่ละด้านมีความผันผวนขึ้นลงตลอดเวลา และจากภาพที่ 1 สรุปได้ว่า ดัชนีความเชื่อมั่นของประชาชนแต่ละด้าน บางช่วงเวลามีการขึ้นลงในทิศทางเดียวกัน แต่ในบางช่วงเวลามีความขึ้นลงในทิศทางที่ตรงกันข้าม ได้แก่ ไตรมาสที่ 1 ดัชนีความเชื่อมั่นของประชาชนแต่ละด้านมีการขึ้นลงที่แตกต่างกัน ขึ้นอยู่กับปัจจัยแวดล้อมทางบวกและทางลบที่ส่งผลกระทบต่อ ในขณะที่ไตรมาสที่ 2 ตั้งแต่เดือนเมษายนถึงเดือนมิถุนายน ดัชนีความเชื่อมั่นของประชาชนทุกด้านลดลง ประกอบด้วย ด้านเสถียรภาพทางการเมือง ด้านการแก้ปัญหายาเสพติด ด้านความปลอดภัยในชีวิตและทรัพย์สิน และด้านการแก้ปัญหาความไม่สงบในจังหวัดชายแดนภาคใต้ ด้านความสุขในการดำเนินชีวิตของประชาชน ซึ่งปัจจัยต่าง ๆ เหล่านี้ส่งผลทำให้ความเชื่อมั่นโดยรวมลดลงตามไปด้วย ในส่วนไตรมาสที่ 3 ดัชนีความเชื่อมั่นของประชาชนโดยรวมขึ้นอยู่ในระดับที่ทรงตัว ในขณะที่ดัชนีความเชื่อมั่นของประชาชนด้านอื่น ๆ มีการขึ้นลงในทิศทางที่แตกต่างกัน และสถานการณ์ยาเสพติดที่เพิ่มขึ้นสอดคล้องกับผลการสำรวจของสำนักงานคณะกรรมการพัฒนาเศรษฐกิจและสังคมแห่งชาติ ที่พบว่า ได้มีการลักลอบนำเข้ายาเสพติดจำนวนมาก ซึ่งสำนักงาน ปปส. ได้มีการจัดกุมและยึดของกลางยาเสพติดได้จำนวนมาก (สำนักงานคณะกรรมการพัฒนาการเศรษฐกิจและสังคมแห่งชาติ, 2561) ในขณะที่ไตรมาสที่ 4 ดัชนีความเชื่อมั่นของประชาชนตั้งแต่เดือนตุลาคมถึงธันวาคม ดัชนีความเชื่อมั่นของผู้บริโภคส่วนใหญ่มีทิศทางที่เพิ่มขึ้น ยกเว้น ด้านความปลอดภัยในชีวิตและทรัพย์สิน และด้านการแก้ปัญหาความไม่สงบในจังหวัดชายแดนภาคใต้มีการลดลง เป็นเพราะในช่วงปลายปีเกิดเหตุการณ์ไม่สงบใน 5 จังหวัดชายแดนภาคใต้ จึงส่งผลต่อความเชื่อมั่นในชีวิตและทรัพย์สินของประชาชน



ภาพที่ 1 ดัชนีความเชื่อมั่นด้านภาวะการณ์ทางสังคมของประชาชนในภาคใต้ 2561

ข้อเสนอแนะ

จากผลการศึกษาดัชนีความเชื่อมั่นด้านภาวะการณ์ทางสังคมของประชาชนในภาคใต้ 2561 พบว่า ดัชนีความเชื่อมั่นของประชาชนในแต่ละด้านมีความผันผวนขึ้นลงตลอดเวลา โดยในบางช่วงเวลามีความสัมพันธ์ในทิศทางเดียวกัน และในบางช่วงเวลามีความสัมพันธ์ในทิศทางตรงกันข้ามกัน ซึ่งจากภาพที่ 1 สังเกตได้ว่า โดยภาพรวมดัชนีความเชื่อมั่นแต่ละด้านไม่ค่อยมีความสัมพันธ์กันมากนัก เมื่อพิจารณาในไตรมาสสุดท้ายของปี พบว่า ดัชนีความเชื่อมั่นทุกด้านปรับตัวเพิ่มขึ้น ยกเว้นสองด้านที่ปรับตัวลดลงคือ ด้านความปลอดภัยในชีวิตและทรัพย์สิน และด้านการแก้ปัญหาความไม่สงบในจังหวัดชายแดนภาคใต้ จึงเสนอให้หน่วยงานภาครัฐที่เกี่ยวข้องในการดูแลความปลอดภัยในชีวิตและทรัพย์สินของประชาชน และดูแลความสงบเรียบร้อยในพื้นที่ 5 จังหวัดชายแดนภาคใต้ จำเป็นต้องขับเคลื่อนนโยบายการแก้ปัญหาความไม่สงบควบคู่กับการพัฒนาจังหวัดชายแดนภาคใต้อย่างเป็นระบบและมีความต่อเนื่อง ครอบคลุมทั้งมิติด้านความมั่นคงและมิติด้านการพัฒนา เพื่อให้ประชาชนมีความรู้ มีอาชีพ และสามารถพึ่งพาตนเองได้ ซึ่งจะช่วยให้ไม่ตกเป็นเครื่องมือของกลุ่มผู้ไม่หวังดี



เอกสารอ้างอิง

- ประเวศ วะสี. (2541). *บนเส้นทางใหม่การส่งเสริมสุขภาพ : อภิวัดน์ชีวิตและสังคม* (พิมพ์ครั้งที่ 2). กรุงเทพฯ: หมอชาวบ้าน.
- มติชนออนไลน์. (28 ธ.ค. 2561). *วิกฤตความยากจนในสังคมไทยกับความท้าทายเรื่องความเหลื่อมล้ำ*. สืบค้นจาก <https://www.matichon.co.th/news>
- สนิท สมัครการ และสุพรรณิ ไชยอำพร. (2548). *แนวความคิดและแนวทางการศึกษาปัญหาสังคมกับปัญหาสังคมไทยและมาตรการป้องกันแก้ไข*. กรุงเทพฯ : สถาบันบัณฑิตพัฒนบริหารศาสตร์
- สำนักงานคณะกรรมการพัฒนาการเศรษฐกิจและสังคมแห่งชาติ. (28 ธ.ค. 2561). *รายงานภาวะสังคมไทยไตรมาสสาม ปี 2561*. สืบค้นจาก <https://www.nesdb.go.th>
- อาชัญญา รัตน์อุบล. (2559). *การเรียนรู้ของผู้ใหญ่และผู้สูงอายุในสังคมไทย*. กรุงเทพฯ: จุฬาลงกรณ์มหาวิทยาลัย.